

기업 신용등급체계 공시

나이스디앤비

I. 기업신용평가의 의미

1. 기업신용평가 및 기업신용등급

- 기업신용평가는 전문신용평가기관이 특정기업에 대해 제반 환경을 감안한 신용도를 평가하여 기업의 채무불이행 가능성(Probability of Default)을 일정한 기호를 이용하여 등급화 하는 일련의 과정을 의미하며, 기업신용평가 과정을 통해 산출된 등급을 기업신용등급이라 합니다.
- 기업신용등급은 기업간의 상거래에 있어서, 거래 상대방의 채무불이행 가능성(거래 안정성)을 파악하기 위한 참고지표로 활용될 수 있습니다.
- 기업신용평가는 개별채무(채권, 기업어음 등)가 아닌 기업 자체를 평가대상으로 하며, 여기에는 일반기업, 공공기관, 비영리기업, 금융기관 등이 해당합니다

2. 기업신용등급 이용기관 및 목적

이용기관		이용 목적
공공기관	조달청, 중기청 등	-입찰 참여기업 경영상태평가 -물품 납품업체 경영상태평가
금융기관	은행, 상호저축은행 등	-기업 여신심사
구매대기업	건설, 유통, 전자, 자동차, 중공업 등 구매 대기업	-신규 협력사 등록 -기존 협력사 관리

3. 기업신용등급의 개요

- 당사는 채무불이행위험의 정도에 따라 신용도를 차등화하여 10 개 범주를 적용하고 있습니다.
- 기업신용등급은 제출처 및 용도에 따라 민간협력사 제출용, 공공입찰 제출용, 아파트입찰 제출용, 금융기관(당좌거래) 제출용으로 구분해 등급표시체계 및 등급정의를 다르게 적용합니다.

<기업신용등급별 정의>

■ 민간협력사 제출용

신용등급	등급정의
AAA	최상위의 상거래 신용도를 보유한 수준
AA	우량한 상거래 신용도를 보유하여, 환경변화에 대한 대처능력이 충분한 수준
A	양호한 상거래 신용도를 보유하여, 환경변화에 대한 대처능력이 상당한 수준
BBB	양호한 상거래 신용도가 인정되나, 환경변화에 대한 대처능력은 다소 제한적인 수준
BB	단기적 상거래 신용도가 인정되나, 환경변화에 대한 대처능력은 제한적인 수준
B	단기적 상거래 신용도가 인정되나, 환경변화에 대한 대처능력은 미흡한 수준
CCC	현 시점에서 신용위험 발생가능성이 내포된 수준
CC	현 시점에서 신용위험 발생가능성이 높은 수준
C	현 시점에서 신용위험 발생가능성이 매우 높고 향후 회복가능성도 매우 낮은 수준
D	상거래 불능 및 이에 준하는 상태에 있는 수준

■ 공공입찰 제출용

신용 등급	회사채등급에 준하는 기업 신용등급	등급정의
e-1	AAA	최상위의 상거래 신용도를 보유한 수준
e-2	AA	우량한 상거래 신용도를 보유하여, 환경변화에 대한 대처능력이 충분한 수준
e-3	A	양호한 상거래 신용도를 보유하여, 환경변화에 대한 대처능력이 상당한 수준
e-4	BBB	양호한 상거래 신용도가 인정되나, 환경변화에 대한 대처능력은 다소 제한적인 수준
e-5	BB	단기적 상거래 신용도가 인정되나, 환경변화에 대한 대처능력은 제한적인 수준
e-6	B	단기적 상거래 신용도가 인정되나, 환경변화에 대한 대처능력은 미흡한 수준
e-7	CCC	현 시점에서 신용위험 발생가능성이 내포된 수준
e-8	CC	현 시점에서 신용위험 발생가능성이 높은 수준
e-9	C	현 시점에서 신용위험 발생가능성이 매우 높고 향후 회복가능성도 매우 낮은 수준
e-10	D	상거래 불능 및 이에 준하는 상태에 있는 수준

■ 아파트입찰 제출용

신용 등급	회사채등급에 준하는 기업 신용등급	등급정의
m-1	AAA	최상위의 상거래 신용도를 보유한 수준
m-2	AA	우량한 상거래 신용도를 보유하여, 환경변화에 대한 대처능력이 충분한 수준
m-3	A	양호한 상거래 신용도를 보유하여, 환경변화에 대한 대처능력이 상당한 수준
m-4	BBB	양호한 상거래 신용도가 인정되나, 환경변화에 대한 대처능력은 다소 제한적인 수준
m-5	BB	단기적 상거래 신용도가 인정되나, 환경변화에 대한 대처능력은 제한적인 수준
m-6	B	단기적 상거래 신용도가 인정되나, 환경변화에 대한 대처능력은 미흡한 수준
m-7	CCC	현 시점에서 신용위험 발생가능성이 내포된 수준
m-8	CC	현 시점에서 신용위험 발생가능성이 높은 수준
m-9	C	현 시점에서 신용위험 발생가능성이 매우 높고 향후 회복가능성도 매우 낮은 수준
m-10	D	상거래 불능 및 이에 준하는 상태에 있는 수준

■ 금융기관(당좌거래) 제출용

신용등급	등급정의
CA-1	최상위의 상거래 신용도를 보유한 수준
CA-2	우량한 상거래 신용도를 보유하여, 환경변화에 대한 대처능력이 충분한 수준
CA-3	양호한 상거래 신용도를 보유하여, 환경변화에 대한 대처능력이 상당한 수준
CA-4	양호한 상거래 신용도가 인정되나, 환경변화에 대한 대처능력은 다소 제한적인 수준
CA-5	단기적 상거래 신용도가 인정되나, 환경변화에 대한 대처능력은 제한적인 수준
CA-6	단기적 상거래 신용도가 인정되나, 환경변화에 대한 대처능력은 미흡한 수준
CA-7	현 시점에서 신용위험 발생가능성이 내포된 수준
CA-8	현 시점에서 신용위험 발생가능성이 높은 수준
CA-9	현 시점에서 신용위험 발생가능성이 매우 높고 향후 회복가능성도 매우 낮은 수준
CA-10	상거래 불능 및 이에 준하는 상태에 있는 수준

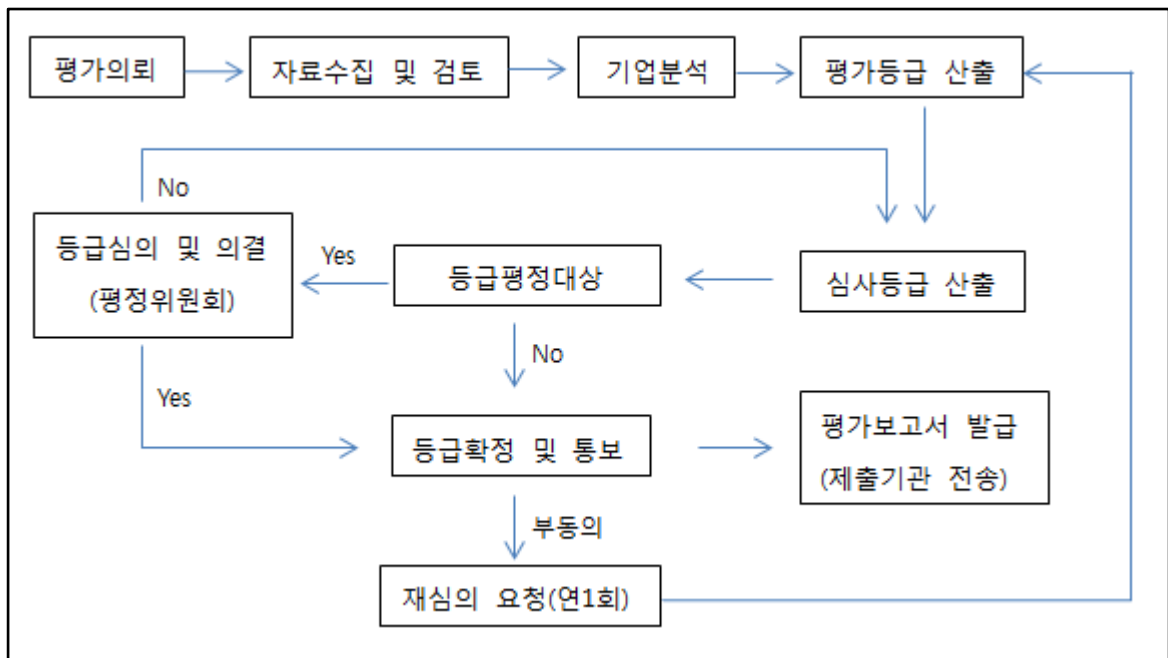
* AA(e-2, m-2)등급에서 CCC(e-7, m-7)등급까지의 6 등급에 대하여 그 상대적 우열 정도에 따라 +, - 기호를 첨부할 수 있음.

Ⅱ. 기업신용평가 자료의 수집 및 평가절차

1. 기업신용평가의 절차

- 기업신용평가업무는 피평가기업의 의뢰에 의해 이루어집니다.
- 실무자는 평정업무에 필요한 기초자료를 피평가기업에 요청하고 객관성과 유용성이 있다고 판단되는 기타 자료를 수집합니다. 이러한 정보에는 피평가기업이 당사의 요청에 따라 기업신용평가 목적으로 제공한 정보와 자체적으로 수집한 정보, 기타 경로를 통해 취득하는 외부정보가 포함됩니다.

[기업신용평가 절차]



2. 기업신용평가를 위한 정보의 종류 및 활용기간

■ 정보의 종류

평가부문	수집정보
계량재무	감사보고서, 결산서, 부속명세서, 분기별 부가세 신고서
계량비재무	사업보고서, 기업실태표, 대표자 이력서, 대표자 주민등록표, 금융거래확인서, 기성실적신고서(건설업종), 기술인력보유현황
비계량	산업위험(산업분석보고서, 산업통계월보), 계열위험(계열사현황자료), 사회위험(기사, 법령 등)

■ 활용기간

신용정보의 이용 및 보호에 관한 법률 제 18 조(신용정보의 정확성 및 최신성유지)에 근거하여 신용정보의 정확성 및 최신성이 유지될 수 있도록 신용정보의 등록, 변경, 관리를 수행하고 있습니다.

Ⅲ. 기업신용등급 결정체계

1. 기업신용평가모형 체계

- 기업신용평가모형은 정량적요소를 평가하는 계량모형과 정성적요소를 판단하여 평가하는 비계량모형으로 나누어집니다.
- 계량모형은 재무요소를 평가하는 재무모형과 비재무적 요소 중 계량적인 부분을 평가하는 계량 비재무모형이 있으며, 이들은 각각 기업의 유형, 기업의 규모 및 업종에 의해 평가항목 및 평점이 차별화되어 적용됩니다.
- 비계량모형은 계량적 측정이 불가하나 기업의 신용도에 영향을 미치는 것으로 판단되는 정성적 요소들을 평가에 반영하기 위한 것으로 비계량, 비재무모형이 있으며, 기업의 규모 및 업종에 의해 평가항목 및 평점이 차별화되어 적용됩니다.
- 평가자는 재무위험 및 사업위험요소를 전반적으로 고려하여 전문적인 판단과 분석을 수행한 후 평가등급을 심사자에게 제출합니다.
심사자는 실무자가 제시한 평가등급을 심사해 심사등급을 결정하며, 평정위원회 회부대상등급이 아닌 경우 심사등급이 평정등급으로 결정합니다.
- 심사자는 심사등급이 평정위원회 회부대상인 경우 평정위원회에 상정해야 하며, 평정위원회가 회부된 등급에 대해 의결하면 기업신용등급이 확정됩니다.

2. 기업신용평가모형의 평가지표

■ 재무 계량모형 주요평가지표

지표 구분	평가항목	내용
성장성	매출액증가율 등	일정기간동안 기업이 어느 정도 성장하였는가에 대한 평가
수익성	기업순이익률 등	1 년 동안 기업이 올린 경영성과를 산출해서 매출액이나 투자자금의 단위당 얼마의 이익을 올리고 있는지에 대한 평가
안정성	금융비용 대 매출액 등	타인자본의 사용에 따른 기업의 채무이행불능 위험의 정도를 주로 부채 대 자본, 자산으로 비교하여 재무구조의 건전성 및 채무를 변제할 능력이 어느 정도인가에 대한 평가.
활동성	총 자산 회전율 등	일정기간 동안 기업이 보유하고 있는 자산을 얼마나 효율적으로 활용하고 있는지에 대한 평가
현금흐름	손익활동 CF/매출액 등	기업의 영업활동을 통한 현금창출능력과 유입된 현금으로 부채를 상환할 수 있는 능력에 대한 평가

■ 비재무 계량모형 주요평가지표

지표 구분	평가항목	내용
경영자 능력	기업경험, 동종업계 종사연수 등	경영자로서의 기업경영경험과 동종업계 종사연수 등을 구간별로 나누어 평가
대표자 자금력	대표자 자산건전성 등	주택/임차소유 여부, 거주주택 이외의 건물, 토지, 예금 보유현황, 보유자산에 대한 권리설정 정도 등을 고려한 자산건전성에 대한 평가
처분가능 보유자산 정도	유형자산 및 현금성자산 보유 규모 등	회사의 보유자산 규모를 고려한 장단기의 사업자금 부담 정도에 대한 평가
업력	해당업종 영업연수 등	업력에 따른 사업성과 및 경험 축적 정도를 평가

지표 구분	평가항목	내용
규모	회사의 규모	규모의 이익, 대량생산의 이익, 대규모 경영이익 등에 영향을 미치는 요소에 대한 평가
자료충실도	자료의 진실성 및 충실도	제출된 자료의 정확성, 신빙성 등에 대한 평가
현금흐름 추이	현금흐름	회사의 자금흐름이 원활히 이루어지고 있는지에 대한 평가

■ 비재무 비계량모형 주요평가지표

구분	내용
산업위험	소비자 기호 변화, 기술적 환경변화, 시장구조변화, 진입장벽변화, 거시환경변화 등과 같이 동일한 산업에 속한 개별기업에 공통적으로 영향을 미치는 위험정도에 대한 평가
계열위험	계열관계가 기업집단에 소속된 기업의 신용도에 미치는 영향을 평가
영업위험	기업의 기술력, 경쟁지위, 입지, 영업지역, 전문인력 수준, 임금 탄력성, 구매 및 판매안정성 등의 영업위험 요소에 대한 평가
경영위험	경영구조, 재무용통성, 경영신뢰도 등의 경영상의 위험요소에 대한 평가

3. 기업신용평가모형의 유지보수

- 기업신용평가모형은 모형개발 당시의 종합적 경영환경을 반영하는데 최적화 되어있으므로, 시간의 경과에 따라 모형이 기업의 실제 부도위험을 정확히 예측하지 못할 수 있습니다.
- 당사는 매년 신용평가모형의 유효성 여부를 체크하고 있으며, 기업 경영환경의 변화로 인해 모형의 유효성 하락이 일정 수준을 초과할 경우 모형 개선을 결정하여, 개선된 모형을 개발, 적용할 수 있습니다.

IV. 기업신용등급 통계자료

1. 기업신용등급별 분포도

신용 등급	2018	2019	2020
	구성비	구성비	구성비
AAA	0.16%	0.18%	0.21%
AA	0.39%	0.38%	0.40%
A	1.69%	1.54%	1.49%
BBB	4.58%	4.23%	4.32%
BB	28.23%	26.38%	28.53%
B	63.02%	65.33%	63.65%
CCC	1.29%	1.22%	0.96%
CC	0.40%	0.47%	0.26%
C	0.25%	0.27%	0.18%
합계	100%	100%	100%

2. 기업신용등급별 부도율

신용 등급	2018	2019	2020
	부도율	부도율	부도율
AAA	0.00%	0.00%	0.00%
AA	0.00%	0.00%	0.00%
A	0.00%	0.15%	0.00%
BBB	0.06%	0.05%	0.00%
BB	0.59%	0.38%	0.25%
B	0.51%	0.50%	0.46%
CCC	13.23%	14.45%	14.38%
CC	21.57%	19.90%	28.23%
C	42.11%	49.56%	30.95%
합계	1.00%	0.96%	0.63%

■ 부도의 정의

: '바젤 2 기준의 포괄정의(3 개월 연체도 포함)'를 따라 '은행연합회가 관리하는 당좌수표 최종부도, 가계수표 최종부도, 약속어음 최종부도 및 3 개월이상 대출금 연체, 은행연합회에서 확인 공유되는 기업회생절차'

V. 기업평가모형 검증지표

1. 성능지표의 적정성

평가모형의 성능지표란 기업 신용등급이 기업의 부도가능성을 얼마나 정확히 예측하고 있는지와 예측결과가 얼마나 안정적으로 유지되고 있는지를 수치화하여 나타낸 지표입니다.

[나이스디앤비 기업평가모형 적정성 검토결과]

구분	성능지표	
	AR	KS
당사모형 결과값	51.02	41.28
적정기준치	30 초과	30 초과
검증결과	충족	충족

*성능지표에 대한 상세설명 별첨

2. 평가인력의 적정성

■ 기업신용평가모형 개발 및 전문인력 (2020년 6월 말 현재)

- 기업신용평가모형 개발 인력 : 7명
 - 해당 경력 3년 이상 인력 75%, 석사 학위 이상 소지자 75%
- 기업신용평가 및 재무분석 전문 인력: 33명
 - 해당 경력 3년 이상 인력 52%
 - 자격증 보유인력(명)

CPA	CFA, FRM	신용분석사 등
2	2	16

- 적정 수준의 개발 및 운영 인력 보유

- 당사는 신용정보법 상 신용조회업 허가를 획득하여 운영하고 있습니다. 신용조회업 설립요건 중 상시 고용인력으로 공인회계사 또는 3년 이상

신용조회업무(신용정보의 분석에 관한 업무와 신용평가업무를 포함)에 종사한 경력이 있는 사람 10 명 이상이 포함될 것을 규정(신용정보법 시행령 제 6 조)하고 있으며, 당사는 위 요건을 지속적으로 충족하고 있습니다.

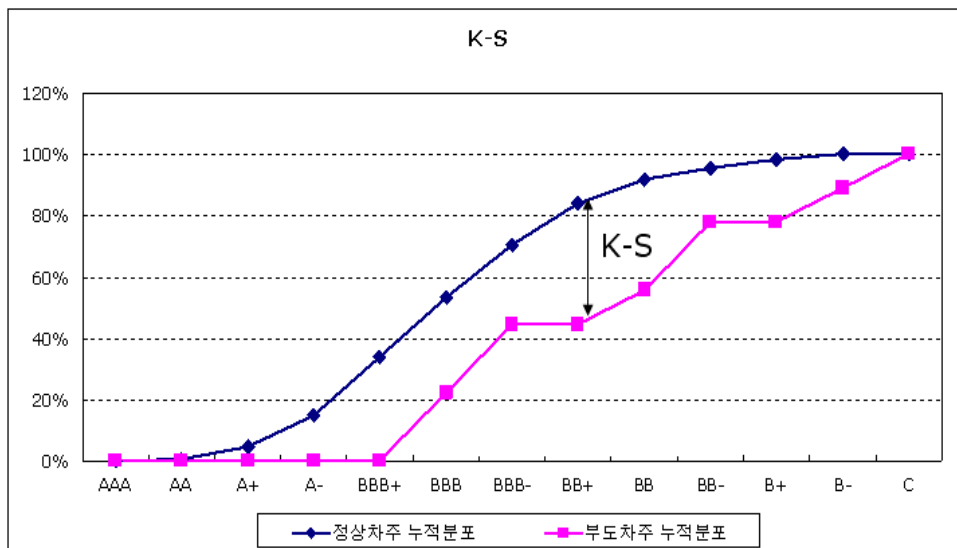
<참고: 성능지표 산출원리>

□ K-S 통계량(Kolmogorov-Smirnov)

K-S 통계량은 평가모형이 정상차주와 부도차주를 잘 구분하는 변별력이 있는가를 판단하는 데 사용되는 통계 방법으로 정상차주에 대한 평가 점수의 분포와 부도차주에 대한 평가 점수의 분포를 비교함으로써 정상차주와 부도차주의 구분 능력을 판단함.

정상차주와 부도차주의 누적확률분포를 계산하고, 누적분포의 차가 최대가 될 때의 값을 'K-S 통계량'이라 하며 이 수치가 클수록 정상 차주와 부도 차주와의 분포의 차이가 크다는 것을 의미함.

[K-S 통계량]



▶ 판단기준: 일반적으로 20% 이상이면 유의한 모형으로 판단함

K-S 통계량	판단	
	100% ~ 50%	매우 우수
40% ~ 50%	우수	Good
20% ~ 40%	양호	Fair
0% ~ 20%	수용불가능	Poor/Fail

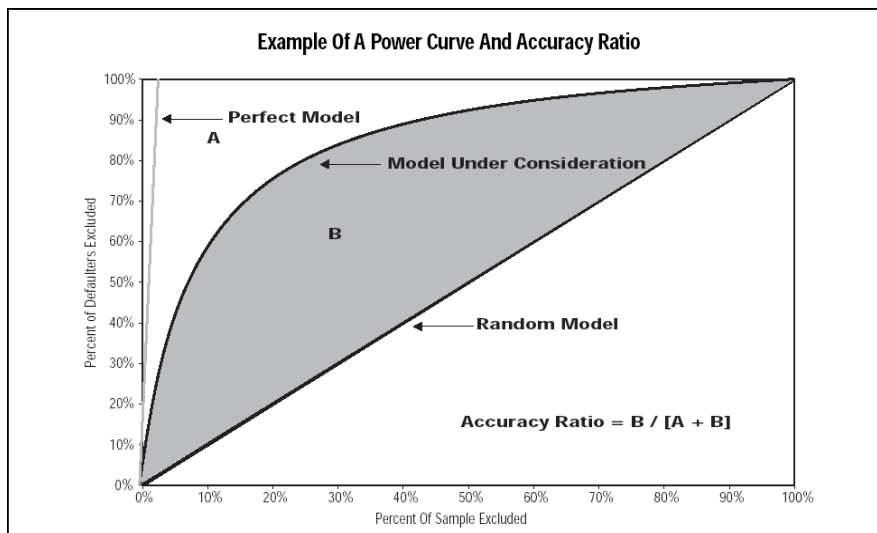
□ AR (Accuracy Ratio)

AR 은 CAP(Cumulative Accuracy Profiles)곡선으로부터 도출된 지표로 신용등급에 따른 우량 누적분포와 불량 누적분포를 비교해 모형의 변별력을 판별하는 지표로 활용됨.

AR 은 누적 우량구성비를 x 축으로, 누적 불량구성비를 y 축으로 나타낸 그래프 사이의 면적의 합에 비례하며, 면적이 넓을수록 변별력이 우수한 것으로 판단할 수 있음.

AR 은 CAP 곡선과 무차별한 평가 모형 상이의 면적(B)을 분자로 하고, 이상적인 평가 모형과 무차별한 평가 모형 사이에 존재하는 삼각형의 면적(A+B)을 분모로 하여 계산한 값으로 $AR=B/(A+B)$ 로 계산됨.

[AR (Accuracy Ratio)]



▶ 판단기준: 일반적으로 30% 이상이면 유의한 모형으로 판단함

AR	판단	
50% 초과	매우 우수	Excellent
40% ~ 50%	우수	Good
30% ~ 40%	양호	Fair
30% 미만	수용불가능	Poor/Fail